

A person is riding a bicycle on a gravel path in a forest. The path is in the foreground, and the person is in the middle ground. To the right of the person is a wooden picnic table. The background is a dense forest of green trees. The sky is overcast.

Fietsroute

Mens en Mijn

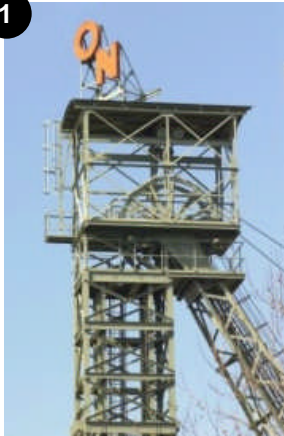
**Een speurtocht naar monumenten,
mijnspoor en mijnwerkersbuurten
in Heerlen-Noord**

Routebeschrijving

De fietsroute (ca. 25 km) begint bij het Nederlands Mijnmuseum, in het Schachtgebouw Oranje-Nassau-mijn I, dat gelegen is achter het kantorencomplex van en op het terrein van het Centraal Bureau voor de Statistiek in Heerlen. Het is te bereiken via de ingang aan de CBS-weg. Bij de slagboom dient u bij de portier te melden dat u het schachtgebouw wilt bezichtigen.

Schachtgebouw van de voormalige Oranje-Nassaumijn I

1



Aan het eind van de 19^{de} eeuw verkreeg Henri Sarolea een aantal concessies onder de naam 'Oranje Nassau'. Daardoor kon het startschot voor de aanleg van de Oranje-Nassaumijn worden gegeven. Samen met Carl en Friedrich Honigmann plande hij de aanleg van de schachten. Friedrich Honigmann ontwikkelde het naar hem genoemde procedé van schacht afdiepen in de waterhoudende deklogen van de Zuid-Limburgse bodem. De aanleg van de eerste schacht startte op 1 oktober 1893. De aanleg van schacht II, nu het enige in Heerlen bewaarde industrieel archeologisch mijnmonument, begon in oktober 1894. In deze schacht bereikte men eerder dan in schacht I het carboon, de kolenlagen. Toen in 1899 de verbinding met beide schachten tot stand was gekomen, kon met de ontginning van de steenkool worden begonnen. Nadat de laatste steenkool op 31 december 1974 werd gedolven, sloopte men nagenoeg alle mijngebouwen.

Bij de uitrit van het CBS-terrein fietsen we linksaf de CBS-weg op. Daarna linksaf de Zeswegenlaan in, dan weer links de Delfstofweg. Meteen na de Jan Maenenstraat gaan we linksaf het fietspad (A) in en houden links aan. Aan het einde van de afdaling gaan we rechtsaf, na eerst links een blik op de watertoren geworpen te hebben.



Watertoren van de Oranje-Nassaumijn

2



De watertoren is in 1951 gebouwd door het Bouwbureau van de ON-mijnen. De architect was dhr. Stevens, terwijl dhr. Van Mastrigt de constructieberekeningen maakte. De toren is 36 m. hoog, de top ervan ligt op 144 m. boven NAP. Het waterreservoir heeft een diameter van 10,5 m. en bevat 650 m³ water. De Gemeente Heerlen kocht de toren in 1974 van ON-mijnen. Door de verkoop van het waterleidingbedrijf is het nu in gebruik bij Waterleiding Maatschappij Limburg. De bouwkosten bedroegen destijds F. 180.000.

We blijven de Dudoklaan en vervolgens rechtdoor de Gerard Holtlaan volgen langs het veld en slaan de vijfde straat rechts, de Vrankerkerklaan, in, die we rechtdoor uitrijden. Bij de verkeerslichten steken we de Beersdalweg over volgen deze weg linksaf, na eerst even de kerk bekeken te hebben.

St. Antoniuskerk, Vrank

3

De kerk van het voormalige rectoraat Vrank is gewijd aan de Heilige Antonius van Padua. De buurten Vrank en Husken werden als mijnwerkerskolonie gebouwd tussen 1920-1925, maar zijn na de sluiting van de mijnen gesloopt en vervangen door nieuwbouw. De kerk met de daarnaast gelegen pastorie is gebouwd in 1930 naar ontwerp van de Heerlense architect Frits Peutz. Peutz nam beroemde Limburgse kunstenaars als Charles Vos en Charles Eyck in de arm om de kerk te verfraaien. De kerk kreeg laatstelijk in 1992 een grote opknapping.



Bij het verkeersplein gaan we rechtsaf (Terhoevenderweg) en bij de verkeerslichten rechtsaf de Rennemigstraat in. Deze volgen we en gaan de eerste straat links (Fossielenerf).

Mijnwerkerskolonie Rennemig

4

De wijk Rennemig is ontstaan bij de aanleg van de mijn Oranje Nassau III. Het Bouwbureau van de ON tekende voor het ontwerp van deze karakteristieke en oerdegelijke woningen die in de periode 1914-1918 werden gebouwd.



Mijnspoor ON III-ON I

5

Waar nu het Fossielenerf uitkomt op de Rennemigstraat lag vroeger het mijnspoor dat de ON III met de ON I verbond. Tegenover het Fossielenerf is in het verlengde van het grasveld het talud van dit spoor nog zichtbaar.



Voor de school gaan we rechtsaf (Belemnieterf). Op het schoolplein is aangegeven waar de schacht van de voormalige mijn lag.

Oranje-Nassaumijn III

6 De naam van de school, 'De Schacht', herinnert aan het grote mijncomplex wat hier ooit lag. De plaats van de voormalige mijnschacht is gemarkeerd op het schoolplein. De ON III in Heerlerheide-Rennemig werd aangelegd in 1912 en kwam in exploitatie in 1917. Op 3-8-1973 eindigde de kolenproductie, op 29-3-1974 ging de 56 jaar oude en 42 meter hoge schacht om. In 1954 had de ON III de hoogste productie (964 ton, 400 ton meer als ON I) van alle vier de ON-zetels.

Aan het einde van de straat gaan we linksaf (Ganzeweide). Aan de linkerkant van de weg liggen een aantal huizen die op de Monumentenlijst staan.

Ingenieurs- en opzichterswoningen Ganzeweide

7 Voor opzichters en mijningenieurs bouwden de ON-mijnen woningen met meer luxe en leefruimte. Bij de ingenieurswoningen waren zelfs aparte ingangen voor dienstboden. De woningen aan de Ganzeweide zijn gebouwd in opdracht van het bouw bureau van de ON-mijnen, dat de woningen ontwierp naar het idee van de mijnwerkerswoningen in Lotharingen. Ook deze woningen zijn van kort na de aanleg van de ON III, gebouwd in de periode 1912-1923.



We volgen de Ganzeweide tot aan de rotonde en gaan dan linksaf. Bij de volgende rotonde weer linksaf en volgen rechtsaf de Parkstad Fietsroute naar fietsknooppunt 25 (B), langs de rand van de steenberg.

Steenstort Oranje-Nassaumijn III

8 De steenberg van de Oranje-Nassaumijn III, gelegen langs de Caumerbeek, is na de sluiting van de mijnen in de 'Operatie Van Zwart naar Groen' omgevormd tot het stadspark 'In de Koumen'.

Aan het einde van het fietspad gaan we rechtsaf en volgen daarna de grote weg linksaf (weg volgen naar knooppunt 25), de Gravin von Schönbornlaan. Na de rotonde bij het tankstation gaan we de eerste weg rechts, de Stuytstraat in, daarna linksaf de Poelsstraat. Deze komt uit op het Pastoor Röselaersplein. We vervolgen de straat naar rechts (gaat over in de Van Rossumstraat). Aan het einde linksaf (Slakkenstraat).



Mijnwerkerswoningen 'De Eerste Stap'

9

Toen de Staatsmijn Emma werd aangelegd werd in Hoensbroek op initiatief van Pastoor Röselaers de Woningvereniging Hoensbroek opgericht. In 1913 kwamen de eerste woningen gereed. Het project was het eerste project van de katholieke koepelorganisatie van woningverenigingen, 'Ons Limburg', waarvan Dr. H. Poels de voorman was. De woningen zijn ontworpen door de bekende architect Jan Stuyt. De eerste steen werd gelegd door kardinaal Van Rossum (onder in hoekgevel Van Rossum / Slakkenstraat, zie pijl). De woningen hadden nog geen waterleiding. De voormalige pomphuisjes voor de watervoorziening van de buurt zijn nog zichtbaar.



Na het plein (links) gaan we linksaf en rijden het Horstplein op. Aan het eind van het plein gaan we rechtsaf (Paludestraat), dan linksaf de Ridder Hoenstraat en rechtsaf de Kasteel Hoensbroeklaan. Aan het einde links, de Juliana-Bernhardlaan (richting knooppunt 25). Links hebben we zicht op kasteel Hoensbroek.

Kasteel Hoensbroek

10

Kasteel Hoensbroek is een van de grootste kastelen tussen Maas en Rijn en elke dag te bezichtigen. De eerste vermelding van de 'stercke huijsinge' in het 'broek' dateert van vóór 1300. De grote ronde toren met schietgaten moet onderdeel van het vestingwerk zijn geweest dat aan de zijde van de hertog van Brabant tegen het Keulse en Gulikse achterland moest verdedigen. De heren Hoen verwierven in 1388 het dorp Hoensbroek als heerlijkheid. Het kasteel werd in de loop van de tijd, vooral in de 17^{de} en 18^{de} eeuw, aanmerkelijk uitgebreid.



We slaan de tweede weg naar links in, richting Speeltuin Wingerd (Wingerdweg). We bevinden ons nu in de zogenaamde 'Kasteelbuurt'.

Kasteelbuurt

11



De kasteelbuurt is genoemd naar de ligging bij het kasteel. De stijlvolle woningen zijn in 1926-1927 gebouwd naar een ontwerp van architect Ramakers, die later ook de restauratie van het kasteel in opdracht van Ave Rex Christe uitvoerde.

We volgen de Wingerdweg langs de linkerrand van de buurt, bij de kruising bij de Markgravenstraat gaan we nog even rechtdoor. Bij de twee grote keien achter de garages (C) gaan we meteen rechtsaf (Monumentenroute).

Mijnspoor Hendrik-Emma naar Nuth-Stein

12

Honderdduizenden tonnen kolen gingen op deze plaats over het mijnspoor naar de haven van Stein en naar de Chemische Fabrieken van het Stikstofbindingsbedrijf in Geleen. De in de Staatsmijnen Hendrik en Emma gewonnen steenkool vond daardoor een snelle weg naar de afnemers. Daar waren ook grootverbruikers als Hoogovens bij. De vette kool van de Emma werd in de ovens bij de Emma omgezet in cokes. Het bijproduct 'gas' leverde Staatsmijnen vooral aan de huishoudens voor het koken op de gasfornuizen.



We blijven rechtdoor fietsen over het voormalige mijnspoor en steken tweemaal een weg over (Schuureikenweg en Zandbergsweg). Het eerste pad links kunt u eventueel inslaan om de kerk van Mariagewanden wat beter te bekijken. De route vervolgt het voormalige mijnspoor.

Kerk van parochie Maria Maagd der Armen (Mariagewanden)

13

De succursale (=hulp) kerk voor de buurt Steenberg (later: Mariagewanden), gewijd aan Onze Lieve Vrouw van Banneux, de Maagd der Armen, werd gebouwd in 1948 en plechtig ingezegend door bisschop Lemmens op 18 december 1949. Let op de klokken achter de kerk!



Aan het einde van het pad gaan we links (Hermesweg) en meteen rechts (Mariagewandenstraat). We volgen deze weg (met rechts nog het voormalige mijnspoor) steeds rechtdoor en steken de Pastoors Kuilenweg over naar de Kastanjelaan. Deze blijven we rechtdoor volgen tot aan de Grubbelaan.

Oostenrijkse woningen

14

Na de Tweede Wereldoorlog was er grote behoefte aan woningen en schaarste aan bouwmaterialen. Staatsmijnen bouwde toen houten Oostenrijkse woningen (met hout uit Zweden) om de eerste woningnood te kunnen lenigen.



Bij de Grubbelaan gaan we rechtsaf en gaan rechtdoor bij de volgende kruising (Buttingstraat). Ook bij het verkeersplein gaan we rechtdoor (Buttingstraat).

Monumentale mijnwerkerswoningen

15

Bijzondere mijnwerkerwoningen van het rug-aan-rugtype vinden we aan de Buttingstraat. Er staat zelfs een woning met een kolenkar in de tuin. De woningen staan op de monumentenlijst en zijn door Staatsmijnen gebouwd tussen 1908 en 1910.



We gaan de tweede straat linksaf (Verlengde Wilhelminastraat) en gaan bij de kruising rechtdoor.

Kerk van parochie St. Joseph, Passart

16



De kerk is een ontwerp van architect Alphons Boosten en gebouwd in 1951. De parochie werd in 1930 gesticht en was voor de buurt Passart in de toenmalige gemeenten Heerlen en Hoensbroek.

Bij de rotonde linksaf (Akerstraat-Noord). Bij de volgende rotonde rechtdoor. Rechts lag vroeger de Staatsmijn Emma getuige de herplaatste gevelstenen voor het nieuwe zorgcentrum. Voor het tankstation rechtsaf (Wenckebachstraat). Dan de eerste links (Treebeekstraat).



Trouwlinde Juliana-Bernhard

17

Lindebomen zijn vooral gedenkbomen. Aan het begin van de Treebeekstraat plaatste men bij gelegenheid van het huwelijk van prinses Juliana en prins Bernhard in 1937 destijds een 'trouwlinde'. De ring is origineel, de boom is een keer vervangen.

Tuindorp Treebeek

18



Treebeek is door Staatsmijnen aangelegd als een echt tuindorp naar Engels voorbeeld. Met de aanleg van de wijk die vroeger deel uitmaakte van gemeenten Heerlen en Brunssum werd begonnen, toen Staatsmijn Emma werd aangelegd (1908-1913).



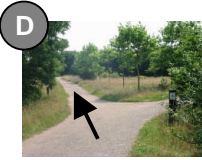
We volgen de Treebeekstraat tot het einde (negeren alle zijwegen). Aan het eind gaan we naar links langs het voormalige Emmaterrein en meteen weer rechts.

Beambtencasino Treebeek (in plaats van rechtsaf even rechtdoor)

- 19 Gebouwd in 1919-1920 als ontmoetingsruimte voor beampten van Staatsmijnen. Bekend van vele belangrijke evenementen.



Bij de school (links) steken we rechts de Emmaweg over (rotonde, ludiek 'Blauw Sjuutplein' genoemd) gaan rechtdoor richting 'Treebeek Sport'. Bij fietsknooppunt 26 gaan we linksaf richting knooppunt 35. Bij een Y-splitsing (D) houden we linksaan. Het park waar we doorheen rijden heet 'De Weggebekker' en gaat later over in 'Heidsjerpark'.



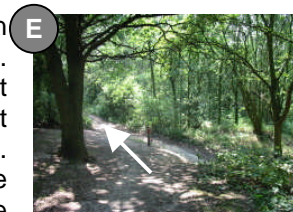
Bruinkoolgroeve Carisborg

20



Het Heidsjerpark was tussen 1917 en 1960 bruinkoolgroeve. In de buurt van de Emma stond een brikettenfabriek van N.V. Carisborg. Bruinkool werd gewonnen in dagbouw. Waar nu de vijvers liggen groeven decennia immense graafmachines. In 1953 werd de topproductie gehaald van 83.500 ton.

We volgen de route naar knooppunt 35 en steken daarvoor de weg over (Oude Brunsummerweg). Het verharde pad buigt naar links af, daarna naar rechts en wordt onverhard. Het volgt de bovenrand van het hellingbos. Net voor de bebouwing slaan we het laatste pad rechtsaf in (rode paaltje). Dit dalende pad volgen, links aanhoudend. Bij de eerste Y-splitsing (E) volgen we het linkerp pad en bij de splitsing gaan we rechts en onder aan helling links. Op deze plaats hebben we rechts zicht op de vijver die nog resteert na de bruinkoolafgraving. Achter de slagboom slaan we linksaf. We volgen deze weg (Uterweg) tot aan de verkeerslichten en gaan daar rechtsaf. De eerste weg gaan we links (Schaapskooiweg) richting Sterrenwacht/Bezoekerscentrum Natuurmonumenten (hiervoor bordjes naar fietsknooppunt 76 volgen).



Tentoonstelling Bezoekerscentrum Brunsummerheide

- 21 In het bezoekerscentrum van Natuurmonumenten kunt een van de regelmatige tentoonstellingen bekijken of de vaste collectie. Maar het is ook een goede plek voor een pauze.



Na het bezoekerscentrum gaan we rechtsaf, meteen links (gele paaltjes). Volg het eerste pad rechts (richting knooppunt 76).

Archeologisch monument 'De Landgraaf'

- 22** Bij de Schrieversheide is de Landgraaf het best te zien. De meesten houden het er tegenwoordig op dat het een middeleeuwse afbakening is van het wildgebied of voor vee dat op de heide weidde. Met het aansluitend Duitse stuk heeft de landgraaf een lengte van ca 27 km.



Bij de verharde weg gaan we linksaf en volgen deze tot net voor het einde van het bos waar het open veld begint (F). Daar gaan we rechtsaf (blauwe paaltjes). Links hebben we zicht op de plaatselijke zilverzandwinning. Bij de eerste Y-splitsing houden we rechtsaan. Bij een rustbank (G) steken we over naar een ATB-pad langs de draadafzetting van de zilverzandgroeve en steenberg.



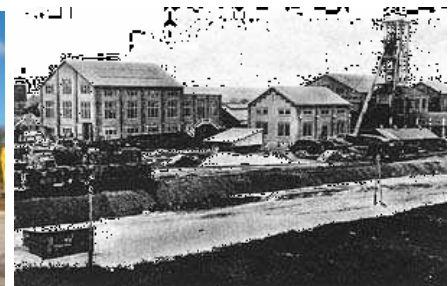
Dit pad volgen we langs de afrastering langs de voormalige steenberg van de Oranje-Nassaumijn IV (is over een lengte van ca 400 meter erg zanderig en even moeilijk te fietsen). Bij het woonwagenkampje aan de Buizerdstraat gaan we rechtdoor en aan het eind van de straat linksaf de Heideveldweg op. Bijna boven aan de heuvel gaan we linksaf (Koolkoelenweg). Aan het einde van deze straat was vroeger de ingang van de Oranje-Nassaumijn IV. Hier hebben we een fraai overzicht op de Sigranogroeve. Het panorama laat in de verte ook de steenberg van de Staatsmijn Wilhelmina (Terwinselen) zien.

Het zilverzand van Heerlerheide

- 23** Het zilverzand uit de groeven van Heerlerheide is beroemd tot ver buiten de grenzen. Het is uitermate geschikt voor de glasindustrie, maar ook voor de fabricage van emaille, porcelein of microchips. Philips en de Maastrichtse porceleinfabrieken waren altijd vaste afnemers.

Oranje-Nassaumijn IV

- 24** De mijn Oranje Nassau IV bij de wijk Heksenberg is de laatste mijn die in Heerlen in productie kwam. Dat gebeurde in 1928. De schachten waren al in 1912 aangelegd. De mijn sloot op 15 oktober 1973 haar poorten.



We fietsen de Koolkoelenweg terug (rechtdoor zien we voormalige mijnspoor) en gaan rechtsaf de Heideveldweg op en dan meteen de eerste straat links in (Vinkenstraat). Deze volgen we rechtdoor tot aan de Heereweg (hoofdweg), gaan daar rechts en bij de verkeerslichten linksaf (Roebroekweg). Daarna de eerste straat links (Mgr. Hanssenlaan) en de eerste straat rechts (Heigrindelweg).

Kerk van de H. Gerardus Majella, Heksenberg

- 25 Net voor de Tweede Wereldoorlog werd door pastoor Honée begonnen met de bouw van de kerk aan de Heereweg. Daarvoor nam hij een gerenommeerd architect in de arm: Alphons Boosten. Op 18 april 1937 werd de eerste steen gelegd door deken Nicolaïje van Heerlen.



De eerste straat linksaf (bij De Grindel, Bruinkoolweg, richting HSV Heksenberg). Voor het hekwerk (we kruisen hier eerst het voormalig mijnspoor, de vijver was bruinkool/zandgroeve) rechts het fietspad op.

Mijnspoor ON IV-ON I - Bruinkoolgroeve Bergerode

- 26 Nabij het concessieveld voor bruinkoolwinning, Carisborg II, dat van 1917-ca 1926 werd geëxploiteerd door N.V. Bergerode, is het talud van het voormalige spoor dat de Oranje Nassamijn IV met de ON III en I verbond nog goed zichtbaar. De spoorbruggen over de Heereweg en Schelsberg werd in de jaren 1980 gesloopt.



Aan het eind van het fietspad linksaf (Huyn van Rodenbroeckstraat), aan het eind hiervan rechts en de hoofdweg oversteken en de IJsselstraat inrijden. Sla meteen linksaf de Roerstraat in en volg deze steeds maar rechtdoor tot aan het einde van de buurt.

28



Mijnwerkerskolonie Beersdal

Rond de Oranje-Nassamijn I verzezen meerdere mijnwerkersbuurten (kolonieën). Door de toename van de productie moest de mijndirectie veel personeel ronselen en bouwde voor hun huisvesting de grote kolonie Beersdal tussen 1911 en 1918.

Aan het einde van de Roerstraat linksaf en dan rechtsaf (Schelsberg). Bij de verkeerslichten rechtdoor oversteken (Sittarderweg). De eerste straat rechts (Saffierstraat; deze gaat linksaf over in de Granaatstraat) leidt u door de oudst overgebleven mijnwerkerskolonie van Heerlen.

Mijnwerkerskolonie Musschemig

29

De buurt Musschemig is de oudst nog overgebleven mijnwerkerskolonie. De directie van de Oranje-Nassaumijnen liet de woningen bouwen tussen 1900 en 1918. De kolonieën met mijnwerkers waren in die tijd niet zo geliefd bij de Heerlenaren. Doordat er woningkrapte was, hadden vele mijnwerkers kostgangers. In de krant werd regelmatig melding gemaakt van vechtpartijen en drinkgelagen, een doorn in het oog van de autochtone katholieke Heerlenaren.



Na de Granaatstraat linksaf de Diamantstraat in, aan het eind daarvan rechtsaf Sittarderweg.

Patronaat Sittarderweg

30

Architect Wielders uit Sittard tekende voor het ontwerp van het patronaat aan de Sittarderweg dat in 1920 werd gebouwd voor het rectoraat van de Minderbroeders H.H Martelaren van Gorcum. Inmiddels is het als parochiehuis opgeheven, en heeft het monument na een grote verbouwing een nieuwe bestemming.



Mijnwerkerskolonie Grasbroek en Opzichterswoningen Sittarderweg

31

Al in 1909 werd door het bouw bureau van de ON-mijnen begonnen met de bouw van woningen voor mijnwerkers, opzichters en ingenieurswoningen in Grasbroek en aan de Sittarderweg. De huizen uit 1909-1915 staan tegenwoordig op de rijksmonumentenlijst.

U blijft de Sittarderweg volgen. Aan het eind ervan komt u als u bij de verkeerslichten rechtdoor oversteekt aan bij de CBS-weg. U kunt eventueel nog even terugkeren naar het startpunt, het schachtgebouw van de Oranje-Nassaumijn I.

Colofon:

© 2007 Rijckheyt, centrum voor regionale geschiedenis, Heerlen.
Uitgave: Commissie Open Monumentendag Heerlen
Route en fotografie: Roelof Braad en Jean Weijers
Cartografie: Dienst Stadsontwikkeling Gemeente Heerlen
(3^{de} uitgave)

